

# Kurzbericht Geschäftsjahr 2016



# Das Jahr 2016 im Überblick

## Vorwort

Sehr geehrte Damen und Herren

Der vorliegende Kurzbericht gibt Ihnen einen Überblick über das vergangene Geschäftsjahr 2016 der Bafidia Pensionskasse.

Der ausführliche Geschäftsbericht 2016 kann auf der Homepage der Bafidia Pensionskasse [www.bafidia.ch](http://www.bafidia.ch) im «Mitgliederbereich» eingesehen und ausgedruckt werden.

## Delegiertenversammlung 2016

Die Delegiertenversammlung vom 20. Mai 2016 hat den Geschäftsbericht und die Jahresrechnung 2015 genehmigt und dem Vorstand sowie der Geschäftsleitung Entlastung erteilt. Per 1. Juni 2016 gab es Reglementsanpassungen. Alle Mitglieder des Vorstandes wurden für eine weitere Amtsdauer bestätigt.

## Jahresrechnung

Die Bafidia erwirtschaftete im Berichtsjahr vor allem dank der weiterhin starken Gewichtung von Aktien und Immobilien eine Gesamtperformance von 3.4% und liegt damit im Branchendurchschnitt. Aus den Absicherungsgeschäften mit SMI-Futures konnte ein Nettogewinn von rund CHF 0.5 Mio. erzielt werden. Während die inländischen Effektanlagen nur knapp positiv performten, erzielten die ausländischen Obligationen-, Aktien- und alternativen Anlagen überdurchschnittlich gute Resultate. Trotz des hohen Liquiditätsbestandes sind wir nach wie vor von Negativzinsen verschont geblieben.

Die Direktanlagen in Immobilien waren auch dieses Jahr geprägt durch hohe Sanierungs- und Renovationskosten, was zur Werterhaltung des direkt gehaltenen Immobilienportefeuilles beiträgt. Unser Ziel bleibt es, die Wohnliegenschaften im Sinne einer langfristigen Ertragsstabilität nachhaltig zu bewirtschaften. Trotz der anhaltend tiefen Kapitalmarktzinsen hat der Vorstand die Bewertungsgrundsätze beim direkten Immobilienbesitz für das Geschäftsjahr 2016 unverändert belassen.

Im Berichtsjahr sind nebst der Sparkasse Schwyz vier kleine Arbeitgeberfirmen ausgetreten, was keinen Teilliquidationstatbestand im Sinne der Vorschriften darstellt. Im Laufe des Berichtsjahres konnten wir zwei Arbeitgeberfirmen als Neumitglieder aufnehmen.

Der Bestand an aktiv Versicherten ist gegenüber dem Vorjahr trotz der vorerwähnten Ausstritte stabil geblieben. Hingegen ist der Rentnerbestand gegenüber dem Vorjahr um 36 Bezüger oder 5% gestiegen. Der Anteil Rentner am gesamten Bestand bleibt im Vergleich zur demographischen Entwicklung trotzdem moderat.

Der Deckungsgrad beträgt Ende Jahr 2016 102.7% (Vorjahr 103.8%). Trotz der guten Ertragslage resultiert nach der Bildung einer zusätzlichen Rückstellung von CHF 15.8 Mio. eine Auflösung der Wertschwankungsreserve von CHF 10.1 Mio. Im Hinblick auf die voraussichtliche Anpassung der versicherungstechnischen Parameter wird per 31. Dezember 2016 eine Rückstellung in der Höhe von CHF 15.8 Mio. gebildet. Diese Rückstellung entspricht der notwendigen Erhöhung des Vorsorgekapitals der Rentenbezüger bei der Reduktion des technischen Zinssatzes auf 2.5% und der Umstellung auf die aktuellen technischen Grundlagen BVG 2015 (PT). Die weitere Entwicklung des Deckungsgrades steht unter der laufenden Beobachtung des Vorstandes.

Die Vermögensverwaltungskosten pro Versicherten sind gegenüber dem Vorjahr um 10% auf CHF 438 gesunken. Die allgemeinen Verwaltungsaufwendungen sind insbesondere wegen des erhöhten Personalbedarfs und aufgrund der ausserordentlichen Expertenkosten infolge der anstehenden Planumstellungen um 8% auf CHF 580 pro Versicherten gestiegen.

Obwohl die erzielte Performance auf den Vermögensanlagen die errechnete Sollrendite von 3.4% egalisierte, bleiben die Herausforderungen an unsere Pensionskasse anspruchsvoll. Die langanhaltend tiefen Renditen am Kapitalmarkt, die expansive Geldpolitik, verbunden mit potentiellen Inflationsrisiken und hoher Volatilität an den meisten Aktienbörsen bedingen weiterhin umsichtige Entscheidungen des Anlageausschusses. Die demographische Entwicklung, die sich auch in der errechneten Sollrendite für 2017 widerspiegelt, bleibt zusammen mit der Erzielung einer ausreichenden Vermögensperformance auch inskünftig die grösste Herausforderung der Bafidia.

# Die wichtigsten Kennzahlen

## MEHRJAHRESVERGLEICH

	2016	2015	2014	2013	2012
Arbeitgeber	62	65	63	65	63
Versicherte	2 996	2 961	2 889	3 094	3 010
Rentner in % aller Versicherten	24%	23%	25%	23%	22%
Gesamtvermögen in CHF Mio.	1 111	1 090	1 064	1 051	944
Gesamtperformance der Vermögensanlage	3.4%	2.4%	7.9%	9.0%	7.9%
Technischer Zinssatz	3.0%	3.0%	3.0%	3.0%/3.5%	3.5%
Sollrendite des Folgejahres	3.4%	3.4%	3.4%	3.7%	
Deckungsgrad	103%	104%	107%	103%	100%
Grad überobligatorisches zu obligatorischem Vorsorgekapital					
im Leistungsprimat	278%	277%	297%	303%	309%
im Beitragsprimat	350%	354%	389%	323%	343%
Cashflow aus dem Versicherungsteil in CHF Mio.	-1	13	-60	23	20
Vermögensverwaltungskosten pro Versicherten inkl. verdeckte Kosten und steuerliche Abgaben in CHF	438	489	410	455	458
Verwaltungsaufwand in % der Beiträge	4.9%	4.1%	3.1%	2.7%	3.3%
Verwaltungsaufwand pro Versicherten in CHF	580	535	380	327	357

# Jahresrechnung 2016

in 1 000 CHF

## BILANZ PER 31. DEZEMBER 2016

	31.12.2016	31.12.2015
<b>AKTIVEN</b>		
Vermögensanlagen*	1 108 245	1 087 403
Aktive Rechnungsabgrenzung*	2 616	3 059
<b>TOTAL AKTIVEN</b>	<b>1 110 861</b>	<b>1 090 462</b>
<b>PASSIVEN</b>		
Verbindlichkeiten*	9 167	20 987
Passive Rechnungsabgrenzung*	196	176
Arbeitgeberbeitragsreserve*	15 212	14 636
Vorsorgekapital und technische Rückstellungen	1 058 114	1 016 425
Vorsorgekapital aktive Versicherte im Leistungsprimat**	515 182	502 280
Vorsorgekapital aktive Versicherte im Beitragsprimat**	14 684	13 752
Vorsorgekapital aktive Versicherte SPARENPLUS**	82 743	87 821
Vorsorgekapital Rentner**	380 434	369 441
Technische Rückstellungen**	65 071	43 131
Wertschwankungsreserve	28 172	38 238
<b>TOTAL PASSIVEN</b>	<b>1 110 861</b>	<b>1 090 462</b>

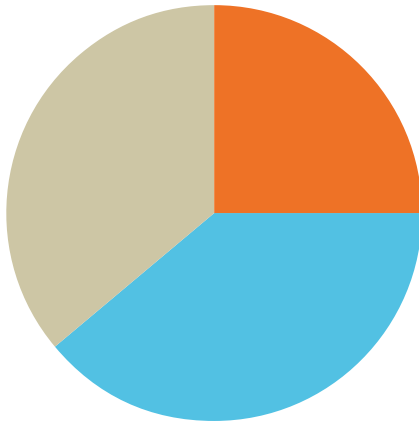
## BETRIEBSRECHNUNG 2016

	2016	2015
<b>NETTOERGEBNIS AUS DEM VERSICHERUNGSTEIL</b>	<b>-42 904</b>	<b>-34 738</b>
Beiträge und Einlagen	45 004	40 729
Eintrittsleistungen	39 843	46 706
Rentenleistungen	-29 807	-28 276
Kapitalleistungen	-5 303	-4 559
Austrittsleistungen	-50 331	-46 049
Veränderung Vorsorgekapital, technische Rückstellungen	-42 265	-43 241
Versicherungsaufwand	-45	-48
<b>NETTOERGEBNIS AUS VERMÖGENSANLAGE</b>	<b>34 574</b>	<b>5 714</b>
Sonstiger Ertrag	4 542	3 567
Verwaltungsaufwand	-1 741	-1 565
Erfolg vor Veränderung Wertschwankungsreserve	-10 066	-30 586
Auflösung der Wertschwankungsreserve	10 066	30 586
<b>ERFOLG</b>	<b>0</b>	<b>0</b>

Der Deckungsgrad beträgt 102.7% ( \*Nettovermögen 1 086.3 Mio. / \*\*Vorsorgekapital 1 058.1 Mio. )

# Vermögenserträge 2016

ohne Marktwertanpassungen, Vermögensverwaltungskosten und Sanierungskosten Liegenschaften



# Vermögensstruktur

per 31. Dezember 2016



# Bewertungsgrundsätze

Die Vermögenswerte und die Verpflichtungen sind wie folgt bilanziert:

Liquidität	zum Nominalwert
Anlehensobligationen und Aktien	zu Marktwerten
Kollektivanlagen	zu Markt- bzw. Nettoinventarwerten
Liegenschaften	zu Ertragswerten Kapitalisierungssatz von 5,0% und einem Zuschlag von je 0.0 – 0.75% je nach Lage des Objektes
Übrige Aktiven und Verbindlichkeiten	zum Nominalwert
Vorsorgekapital Aktive	Barwert der erworbenen Leistungen bzw. Altersguthaben gemäss technischen Grundlagen BVG 2010/3.0%*
Vorsorgekapital Rentner	Rentenbarwert gemäss technischen Grundlagen BVG 2010/3.0%*

\*plus Zuschlag von 3% für die zunehmende Lebenserwartung

# Versicherte und Rentner

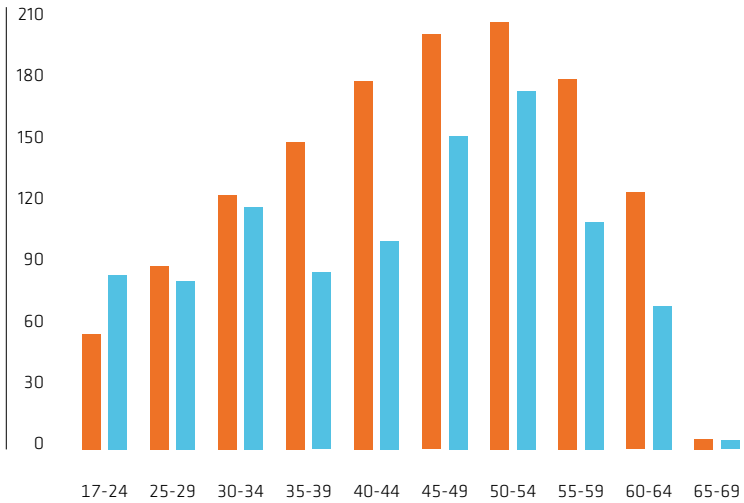
<b>VERSICHERTE</b>	LP	BP	Total
Bestand am 1. Januar 2016	2 199	46	2 245
Aufnahmen	356		356
Austritte	-304	-1	-305
Pensionierungen	-49		-49
Invaliditäts- und Todesfälle	-3		-3
<b>BESTAND AM 31. DEZEMBER 2016</b>	<b>2 199</b>	<b>45</b>	<b>2 244</b>

<b>RENTENBEZÜGER</b>	2016	2015	2014	2013
Altersrenten	570	544	539	527
Invalidenrenten	26	22	21	25
Hinterlassenenrenten	136	135	133	136
Kinder- und Waisenrenten	20	15	17	17
<b>BESTAND AM 31. DEZEMBER 2016</b>	<b>752</b>	<b>716</b>	<b>710</b>	<b>705</b>



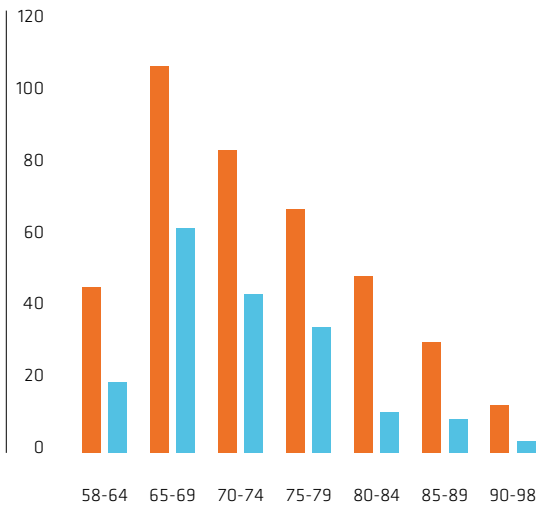
## Aktive Versicherte nach Alter

■ Männer ■ Frauen



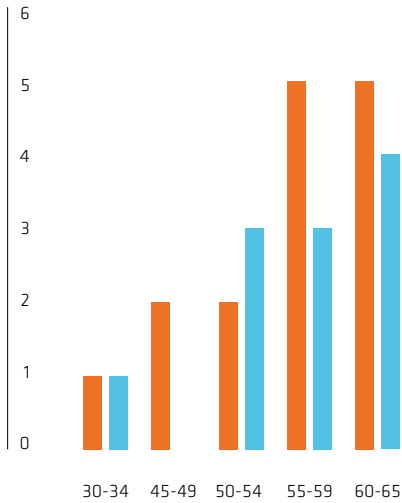
## Altersrentner

■ Männer ■ Frauen



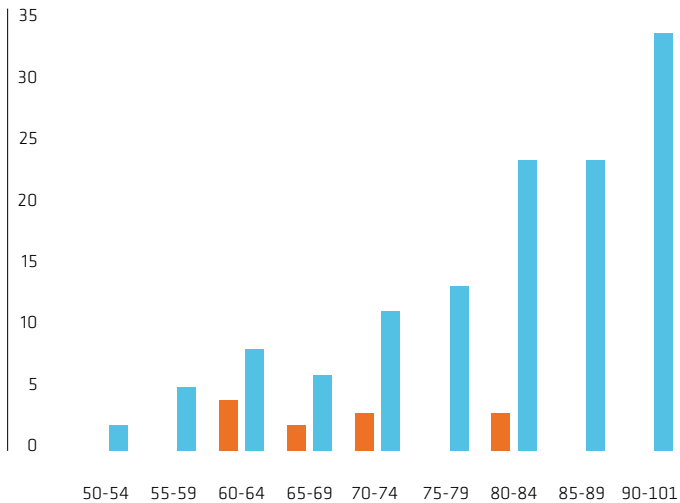
# Invalidenrentner

Männer Frauen



# Ehegattenrentner

Männer Frauen



# Organe

## **VORSTAND**

Präsident	Dr. Hermann Walser, Rechtsanwalt Paulstrasse 5, 8610 Uster
Vertreter der Arbeitgeber	Hans Gloor Hypothekarbank Lenzburg AG, 5600 Lenzburg  Rolf Zaugg Clientis Zürcher Regionalbank Genossenschaft, 8620 Wetzikon  Stephan Steinmann Paradiesweg 2B, 5630 Muri AG
Vertreter der Versicherten	Walter Kobelt (Vizepräsident) Alpha Rheintal Bank AG, 9435 Heerbrugg  Peter Burkhard MIC Invest AG, 8808 Pfäffikon SZ  Raymond Melly Obachstrasse 35, 4500 Solothurn

## **GESCHÄFTSLEITUNG**

Thomas Halter (bis 31.01.2017)  
Anita Feser (ab 01.02.2017)

## **REVISIONSSTELLE**

PricewaterhouseCoopers AG  
Birchstrasse 160, 8050 Zürich

## **EXPERTE FÜR BERUFLICHE VORSORGE**

Libera AG, Stockerstrasse 34, 8022 Zürich

## **AUFSICHTSBEHÖRDE**

BVG- und Stiftungsaufsicht des Kantons  
Zürich (BVS), Neumühlequai 10, 8090 Zürich

## **GESCHÄFTSDOMIZIL**

Bafidia Pensionskasse Genossenschaft, Zürich

## **GESCHÄFTSSTELLE**

Entfelderstrasse 11,  
Postfach 2329, 5001 Aarau  
Telefon +41 62 825 11 20  
E-Mail: [info@bafidia.ch](mailto:info@bafidia.ch)  
Homepage: [www.bafidia.ch](http://www.bafidia.ch)  
BVG Ordnungs-Nr. ZH 1215

**BAFIDIA PENSIONS KASSE**

Entfelderstrasse 11

Postfach 2329

5001 Aarau

Telefon +41 62 825 11 20

[info@bafidia.ch](mailto:info@bafidia.ch)

[www.bafidia.ch](http://www.bafidia.ch)